

ENCUESTA GENERAL AL ALUMNADO. Curso 2007-08

ANÁLISIS Y COMENTARIOS

Nuevamente el Departamento de Ciencias Sociales, Geografía e Historia del Instituto Félix Rodríguez de la Fuente realiza una encuesta sociológica sobre algunos aspectos de la realidad social y académica de nuestros alumnos.

El objetivo de nuestro empeño es conocer la realidad socioeducativa del Instituto para poder desarrollar una labor educativa acorde con las características del alumnado que en este momento acude a nuestras aulas.

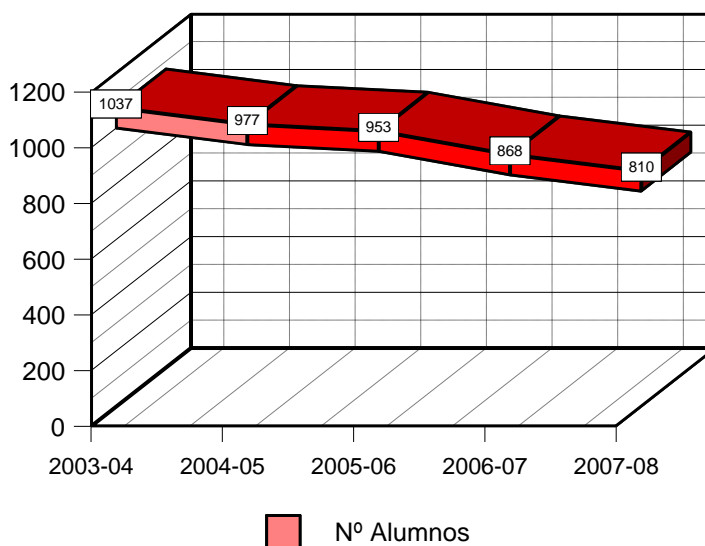
La encuesta se ha realizado a la práctica totalidad del alumnado (94,3 %), por lo que no es una muestra, sino una radiografía de la situación del Instituto en noviembre del año 2007. Hemos pasado de encuestar a 545 alumnos en 1993, 680 en 1986, 957 en el 2000, a 764 alumnos sobre un total de 810 en el presente curso académico 2007-2008. En los últimos cinco cursos académicos ha disminuido el alumnado del Instituto en un

porcentaje superior al 20 por ciento (Gráfico 1). Dos causas, entre otras, pueden explicar este descenso: el envejecimiento de la población que vino a vivir a un barrio nuevo en torno a los años setenta y el descenso del número de hijos por familia (gráfico nº 2). Las familias con tres hijos y más eran el 57 por ciento en 1993 y son actualmente el 22 por ciento. El descenso de alumnos se ha frenado en los últimos años por afluencia de inmigrantes, que el gráfico nº 7 sitúa en un 7 %.

Se ha procurado conservar las preguntas del cuestionario anterior y perfilar algunas cuestiones, conservando la suficiente similitud para poder hacer comparaciones significativas. Se han añadido algunas preguntas nuevas como la proporción de padres nacidos fuera de España y alguna pregunta relacionada con el trabajo paterno, horas semanales de juegos, colaboración en las labores domésticas, consumo de sustancias y participación en actividades del barrio.

Se ha encuestado a alumnos de todos los niveles, de modo que la encuesta actual recoge respuestas desde primero de ESO hasta Segundo de Bachillerato. Las primeras encuestas se hicieron en los cursos 1991-92 y 1992-93, aunque con un alcance menor.

Gráfico 1. Evolución numérica del alumnado



NÚMERO DE HERMANOS.

Es clara la tendencia a la disminución del número de hijos por familia, lo cual ocurre, además, a un ritmo muy rápido. La evolución del número de hijos por unidad familiar es la siguiente (Gráfico 2):

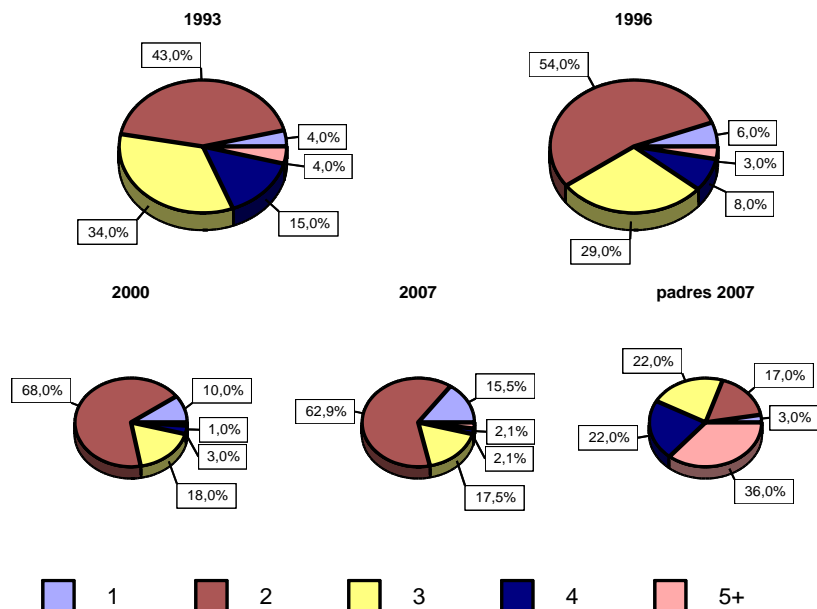
1993: 2,72, 1996: 2,44,
2000: 2,17, 2007: 2,11.

Disminuye el número de familias con dos, tres y cuatro hijos mientras que aumentan las que tienen un hijo. Las familias con dos hijos representan el grupo típico aunque han disminuido (68% en 2000 y 62% en 2007).

Estos datos son coherentes con la

situación demográfica actual en nuestro contexto inmediato: la provincia de Burgos, Castilla y León, etcétera, donde se observa en los últimos lustros un drástico descenso de la tasa de fertilidad y una evolución del crecimiento vegetativo hacia valores negativos. (Obviamente, nuestros resultados no reflejan exactamente la tasa de fertilidad, puesto que no podemos computar las parejas sin hijos). La situación sociolaboral de las madres, a la que haremos referencia más adelante, es otro factor explicativo de este descenso genético.

Gráfico 2. Número de hermanos



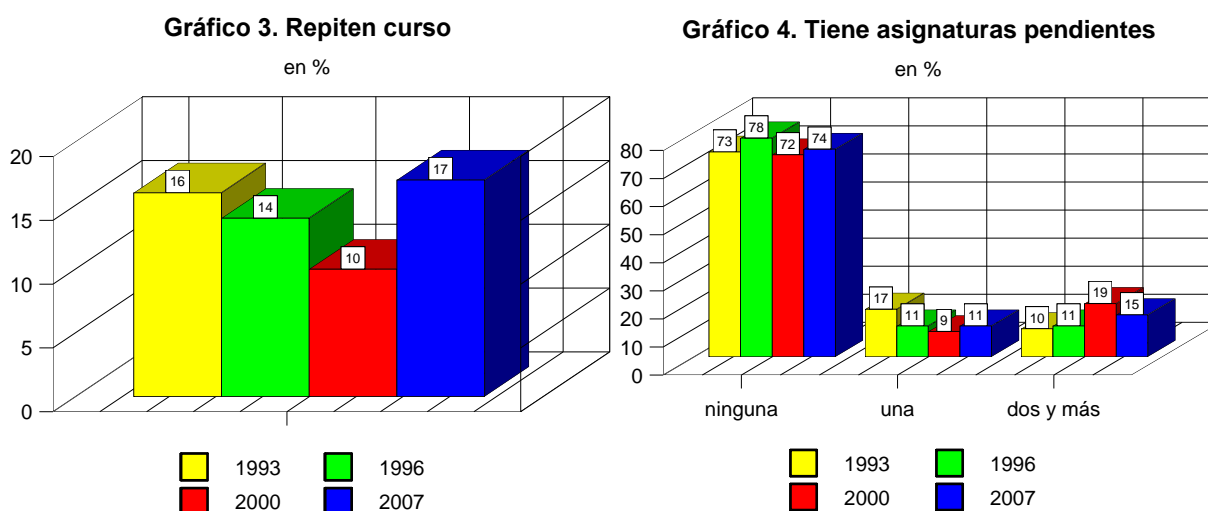
NÚMERO DE HIJOS EN LA GENERACIÓN ANTERIOR. (Gráfico 2)

Esta cuestión arroja resultados muy significativos, por el fuerte contraste demográfico intergeneracional.

Agrupando los datos de padres y madres de alumnos, que son similares, observamos que el grupo más numeroso es el de familias con cinco o más hijos (el 36%), siguiendo las de tres y cuatro hijos, (con un 22% cada una). De una generación a otra -lo cual es un ritmo de cambio histórico rapidísimo-, se ha invertido la situación: cuatro de cada cinco familias actuales tienen uno o dos hijos, mientras que entre sus padres, esos datos corresponden a familias con tres o más.

REPETIDORES Y ALUMNOS CON ASIGNATURAS PENDIENTES. (Gráficos 3 y 4)

El número de alumnos repetidores ha aumentado respecto de los datos de la



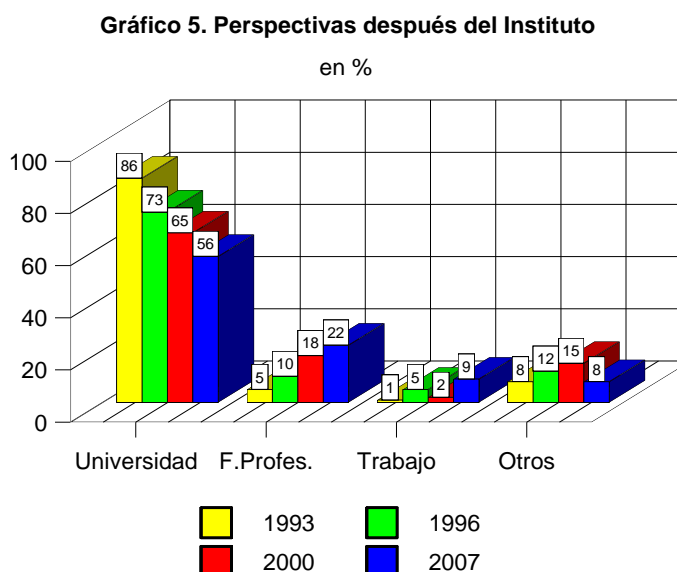
encuesta del año 2000, rompiendo la tendencia dominante desde el año 1993. Ha pasado del 10% al 17%. De estos datos no se puede deducir un peor rendimiento académico, ni lo contrario, pues las primeras encuestas se realizaron cuando aún no estaba implantada la ESO ni el nuevo Bachillerato. Se trata de cursos con programas y criterios de evaluación diferentes y en los que se ha pasado de la selección del alumnado en los planes anteriores, a la integración.

Desciende levemente el número de alumnos con asignaturas pendientes de un 28% en el año 2000 a un 26% en el curso actual.

PERSPECTIVAS PARA DESPUÉS DEL INSTITUTO. (Gráfico 5)

Siguen siendo mayoría y han aumentado en un 13% los alumnos que responden sí a la pregunta ¿has pensado ya lo que vas a hacer cuando terminales de estudiar en el Instituto?. (El 81% en 1993, el 65% en 2000 y el 78% en 2007).

La gran mayoría responde que piensa seguir estudiando (78%). Disminuyen los que optan por la universidad (el 56% frente al 86% en 1993), mientras que aumenta el número de los que prefieren la formación profesional (del 4% al 22%). Dada la situación sociolaboral



de los distintos titulados y las favorables perspectivas de los estudios profesionales, estimamos esa evolución muy realista.

Resulta interesante mantener las tareas de orientación académica y laboral que se vienen realizando en el centro. Contribuyen a que los alumnos hagan opciones de futuro sobre su vida laboral con conocimiento de causa y es un argumento de motivación para los estudios.

ACTIVIDADES FUERA DEL CENTRO. (Gráfico 6)

Sigue aumentando el número de alumnos que realizan otras actividades fuera del horario lectivo. Casi nueve de cada diez alumnos realizan alguna de estas actividades. En catorce años hemos pasado del 65% al 85%. Las actividades son muy variadas, predominando la práctica deportiva (55%) y el estudio de idiomas (37%). Son varios los alumnos que realizan varias de esas actividades.

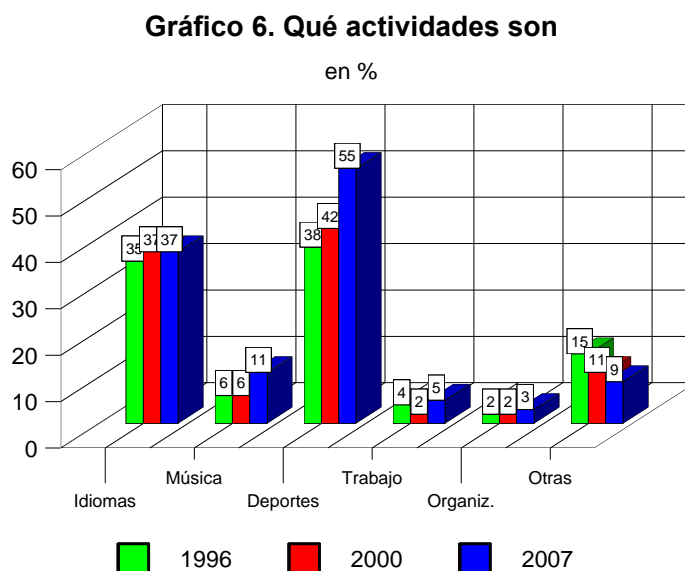
Es deseable que el tiempo dedicado a estas actividades sea compatible con los estudios reglados.

En bachillerato y últimos cursos de la ESO se detectan algunos casos de alumnos que trabajan, estando ya en edad laboral. En la encuesta del año 2000 significaba el 2% y hoy día es el 5%. Se plantea en este punto la necesidad de que el alumno establezca claramente cuáles son sus prioridades, de manera que la atención prestada a estas ocupaciones no perjudique sus rendimiento escolar, que debe ser lo más importante. ¿Es la necesidad o es la "cultura del poseer" la que los empuja a esta situación?

ORIGEN DE LOS PADRES. (Gráfico 7) Por primera vez los padres nacidos en la capital superan (37 a 35%) a los nacidos en la provincia. La tendencia ha sido, desde 1993, a aumentar los nacidos en Burgos capital (15% a 37%) y a disminuir proporcionalmente los nacidos en la provincia (27% a 19%).

Los padres de nuestros alumnos nacieron en la capital en torno a los años sesenta y setenta y todavía mantienen muchos vínculos con el medio rural pues sus padres nacieron en la provincia. La pregunta nº 18 confirma esta hipótesis al desvelar que el 42% disponen de segunda casa.

Por primera vez se pregunta por los padres nacidos fuera de España, arrojando un



porcentaje del 7%. Este dato coincide con el porcentaje de inmigrantes del barrio de Gamonal y es inferior al del conjunto de España (10%). Esta realidad ha multiplicado la diversidad de nuestras aulas y debe multiplicar consecuentemente el esfuerzo por parte del centro para conseguir la integración.

La implantación de un Polo de Promoción Industrial en

1964 trajo consigo la creación de miles de nuevos puestos trabajo, que fueron cubiertos por mano de obra inmigrada de la propia provincia y en menor medida de provincias cercanas (el 27% en 1993; el 19% en 2000 y 19% en 2007). De ahí se deriva esa relación que aún mantienen muchos alumnos con el mundo rural provincial.

Es llamativa la contracción del éxodo rural en los años ochenta y noventa, sin duda debida a la crisis económica y a las innovaciones tecnológicas que permitían aumentar la producción incluso reduciendo la mano de obra. Más del 70% de los padres que se trasladaron de la provincia a Burgos, lo hizo en los años setenta o antes.

SITUACIÓN LABORAL DE PADRES Y MADRES. (Gráficos 8 y 9)

La estructura sociolaboral de padres y madres de alumnos confirma el carácter del barrio de Gamonal, con su claro origen de zona residencial para la mano de obra de los

Gráfico 7. Origen del padre

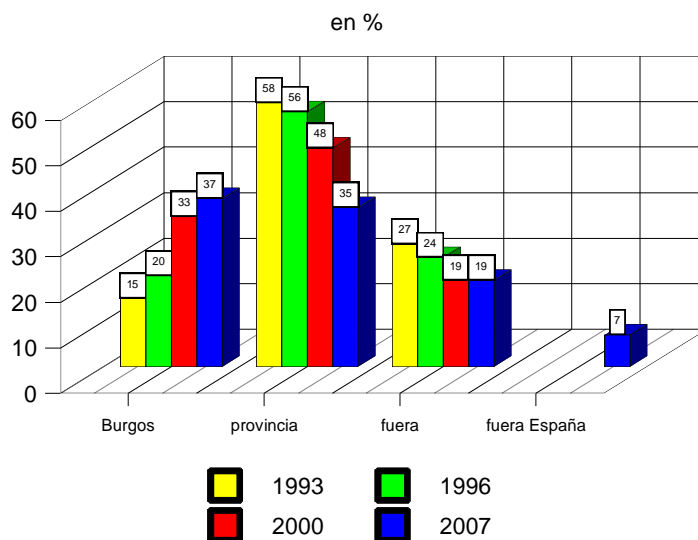


Gráfico 8. Trabajo del padre

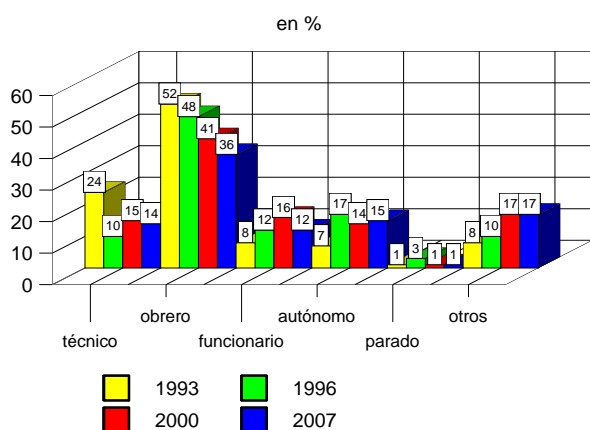
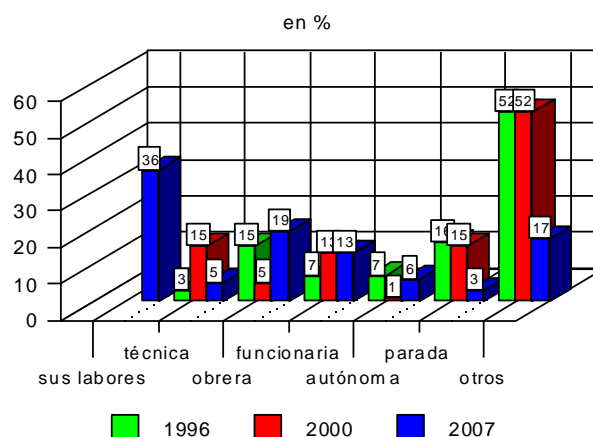


Gráfico 9. Trabajo de la madre



polígonos industriales circundantes. Gamonal, en el momento de su anexión a Burgos - 1955- tenía poco más de 2000 habitantes, mientras que hoy se acerca a los sesenta mil. El trabajo de los padres mantiene, en líneas generales, las características de la encuesta del

año 2000. El grupo sociolaboral predominante, tanto entre los padres como entre las madres, es el obrero poco cualificado que trabaja en una empresa privada con contrato fijo. Entre los padres, este grupo representa el 35% (41% en el 2000) y observa una tendencia a la baja desde la primera encuesta (en 1993, 58%). Las demás ocupaciones (técnico, funcionario, autónomo) agrupan porcentajes similares en torno al 15%.

El paro desciende entre las madres del 16 % al 3 %. Nos hallamos ante un fenómeno sociológico importante: la paulatina incorporación de la mujer casada al mercado laboral, lo cual tiene efectos en muchas otras facetas, como, por ejemplo, el drástico bajón demográfico que hemos mostrado y el menor contacto de los padres con los hijos a lo largo del día y sus repercusiones en la actividad escolar.

La distribución sociolaboral de la mujer es semejante a la de sus compañeros. Es mayor el índice de contratación temporal o a tiempo parcial entre las mujeres y muy inferior el contrato fijo (84 % frente a 42 %).

Por primera vez se investiga el porcentaje de madres que se dedica a "sus labores" arrojando un porcentaje del 36 %. En las encuestas anteriores (1996 y 2000) este aspecto se refugiaba probablemente en el concepto "otros" con un 52 %, dato que coincide casi exactamente con la suma de los conceptos "sus labores" (36 %) y "otros" (17 %) incluidos en la encuesta actual. No ha variado el número de madres que se ha incorporado al trabajo aunque sí que hay movilidad dentro de las distintas ocupaciones: disminuyen del 15 a 5 % las madres que ocupan un puesto de técnico y aumenta el número de obreras del 5 al 19 %. Aumenta ligeramente el de funcionarias (del 11 al 13 %) y el de autónomas (del 1 al 6 %).

Estos datos confirman que Gamonal sigue siendo una barriada en la que predominan los empleados de la industria y el comercio, siendo escasos quienes ejercen profesiones liberales: médicos, abogados...

NIVEL DE ESTUDIOS DE PADRES Y MADRES. (Gráficos 10 y 11)

Los datos que ofrece la encuesta son los mismos para padres y para madres por lo que se refiera al nivel de estudios.

La tendencia señala disminución progresiva de quienes sólo tienen estudios primarios y aumento proporcional de los padres y madres con estudios secundarios (del 3 al 47%) y universitarios (23 %). En encuestas anteriores al ítem "sin estudios" se le llamaba

Gráfico 10. Estudios del padre

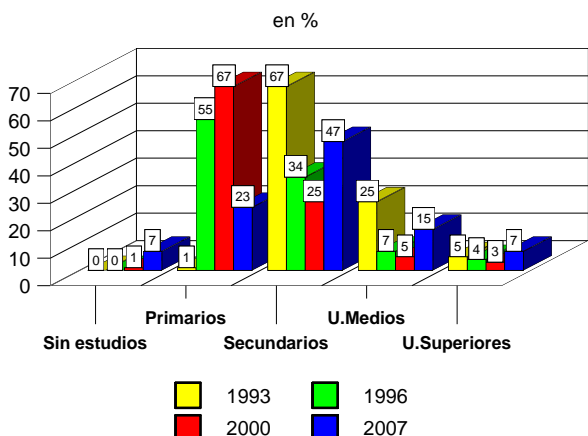
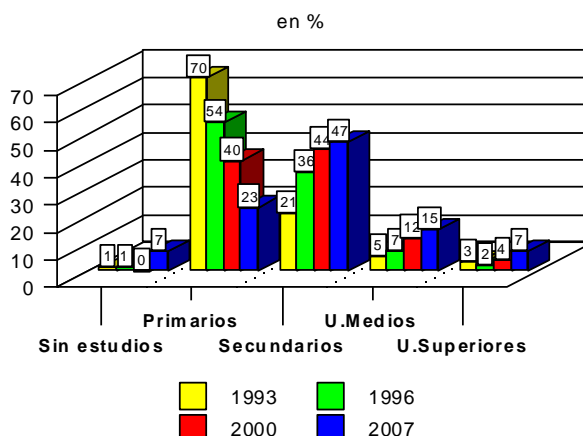


Gráfico 11. Estudios de la madre

7

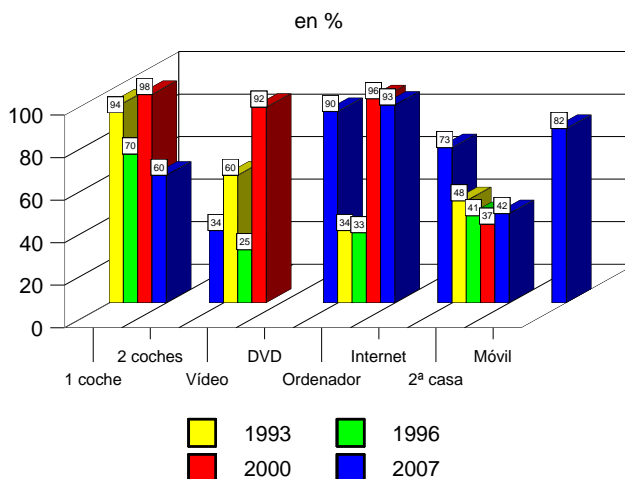


"analfabetos". La ausencia de ese matiz peyorativo ha hecho -probablemente- que aumente el porcentaje de 1 % a 7 % en lo padres y de 0 % a 7% en las madres. Siete de cada diez -padres y madres- poseen estudios secundarios o superiores, frente al 59 % que los poseían en la encuesta del año 2000, al 44 % en el año 1996 y al 31 % en 1993.

NIVEL DE VIDA. (Gráfico 12)

Disminuye ligeramente, del 96 al 94 %, el número de familias que posee coche propio. Sin embargo aumenta en siete puntos quienes tienen de dos coches. También aumenta en cinco puntos quienes disponen de dos casas. Por primera vez se pregunta si disponen de dos coches (34%), si tienen DVD (90%), Internet en casa (73 %) y móvil propio (82 %). Disponer de Internet se está convirtiendo en una herramienta importante para el aprendizaje. Es necesario enseñar a los alumnos a utilizarlo adecuadamente.

Gráfico 12. En tu casa hay



Las casas de nuestros alumnos se están llenando de aparatos (televisiones, DVDs, ordenadores, internet, móviles, MPTs...). El reto está en conseguir que les ayuden a conseguir un mejor aprendizaje y una adecuada educación.

HORARIO DE ESTUDIO Y TELEVISIÓN. (Gráficos 13 y 14)

El 48 % de los alumnos afirma tener previsto un horario de estudio para el presente curso. En el año 2000 lo tenía el 63 % de los alumnos.

El 25 % reconocen estudiar sólo en vísperas de examen frente al 11 % que afirmaban lo mismo en el año 2000. Otro 42 % afirma estudiar menos de 6 horas semanales. Resulta

Gráfico 13. Estudio a la semana

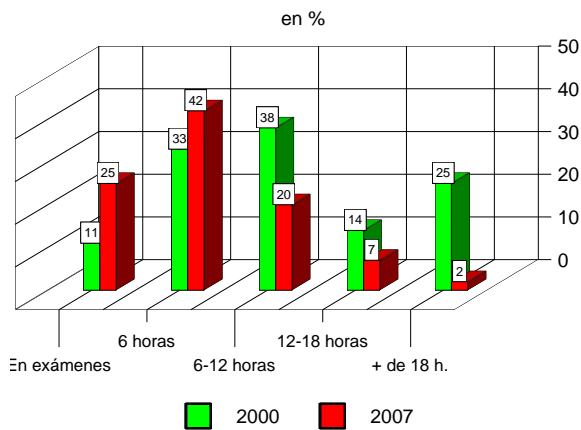
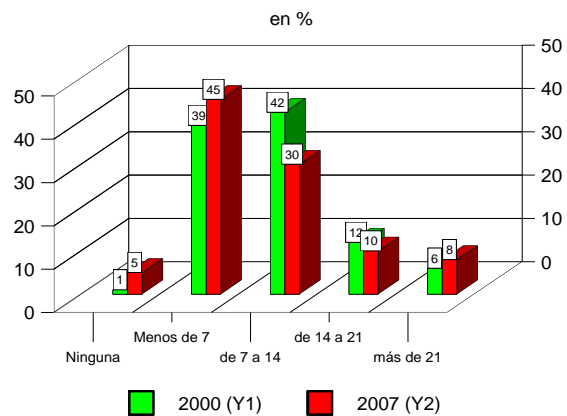


Gráfico 14. Horas de TV a la semana



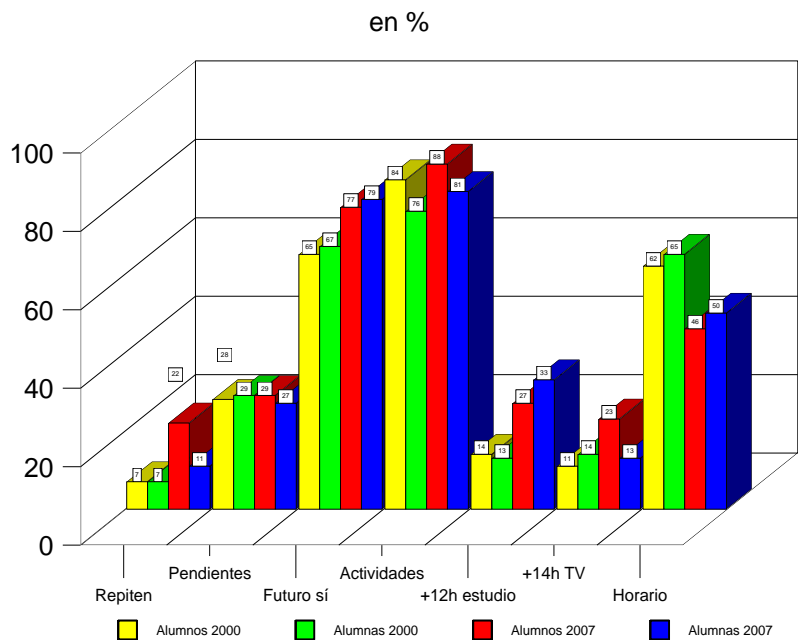
preocupante que las dos terceras partes de los alumnos no estudien diariamente o lo hagan menos de seis horas a la semana. Sólo el 9 % estudia dos horas o más cada día. Es probable que esos bajos esfuerzos por el estudio estén relacionados con el tiempo dedicado a las tareas extra académicas a las que hemos hecho referencia, así como con las muchas horas de televisión.

COMPARACIÓN ALUMNOS/ALUMNAS.

(Gráfico 15)

Las respuestas de la encuesta en su conjunto son favorables a las alumnas. Existen menos repetidoras (22 % de los chicos frente al 11 % de las chicas) y son menos las que arrastran asignaturas pendientes (29 % frente al 27 %). Tienen más claro qué harán en el futuro (79 % frente al 77 %). Tienen previsto un horario de estudios un 50 %, frente a un 46 % de los alumnos. Ayudan más en casa aunque los chicos van entrando por la "labor". Dedican más horas al estudio y menos a juegos de ordenador y televisión. En consumo de alcohol y drogas las diferencias son poco importantes.

Gráfico 15. Comparación alumnos-alumnas



En actividades extraescolares participan menos las chicas (88 % frente a 81 %). Superan a los chicos en estudio de idiomas en un 20 %, música en un 5 % y en participación en organizaciones y en la visita a las bibliotecas de la ciudad. La única

actividad en la que van por detrás es en deportes (40 % frente al 69 %). Son más las que no participan en ninguna actividad fuera del Instituto (19 % frente al 12 % de los chicos). El deporte sigue siendo una actividad asociada a los varones aunque ha aumentado el número de chicas que lo practican.

LAS NOVEDADES DE LA ENCUESTA.

(Gráfico 16)

Por primera vez hemos indagado en las siguientes cuestiones: colaboración en casa, relación con el alcohol y las drogas y participación en actividades del barrio.

La mayoría de chicos y chicas hacen su cama (75 %), ponen o recogen la mesa (82 %) y ayudan en la compra (49 %). Sólo un 3 % reconoce que no colabora en nada. Las chicas, en general, ayudan más que los chicos (73 % frente al 65 %).

El consumo de alcohol arroja los siguientes datos: el 44 % reconoce que no lo consume nunca, el 30 % que lo consume alguna vez, el 24 % los fines de semana y el 3 % casi todos los días. (Gráfico 17)

En los últimos años se han publicado diversos informes sobre el consumo de alcohol y drogas por los adolescentes. La mayoría coinciden en los siguientes extremos: más de la mitad de los adolescentes se considera usuario de alcohol, la mayoría de los botellones del fin de semana terminan en borrachera, más del 40 % de los que se inician en el consumo de alcohol a los 13 años va a tener dependencia a este adictivo en algún momento de su vida; cuanto más tarde comiencen a beber, las posibilidades de que desarrollen cualquier problema asociado serán menores.

Respecto del consumo de drogas (Gráficos 18), el 89 % afirma no haberlas consumido nunca, el 7 % alguna vez, el 2 % los fines de semana y el 2 % casi todos los días. Este último dato (lo mismo que el 3 % que declara consumir alcohol casi todos los días) es llamativo en adolescentes. Puede que se trate de una "respuesta-protesta" en la que el alumno contesta aquello que menos le gustaría al entrevistador, debido a una crisis personal o a actitudes de oposición al sistema. Nos cuesta admitir que responda a la realidad.

Gráfico 16. Ayudas en casa.

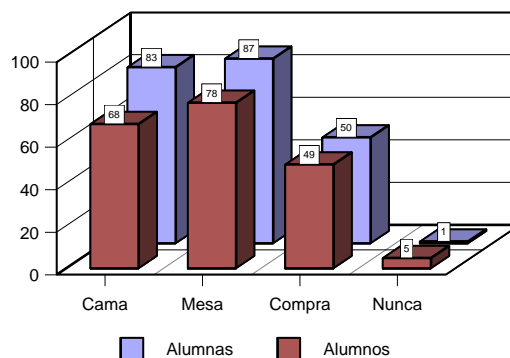


Gráfico 17. Consumo de alcohol

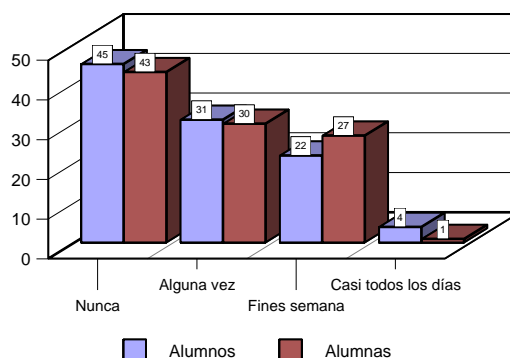
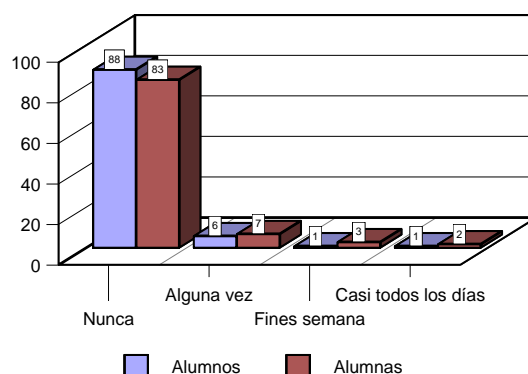


Gráfico 18. Consumo de drogas



Según la Encuesta Escolar realizada recientemente por el Ministerio de Sanidad y publicada en septiembre de 2007, el 36,2 % de menores de entre 14 y 18 años reconoce haber consumido cannabis en alguna ocasión y el 6 % cocaína.

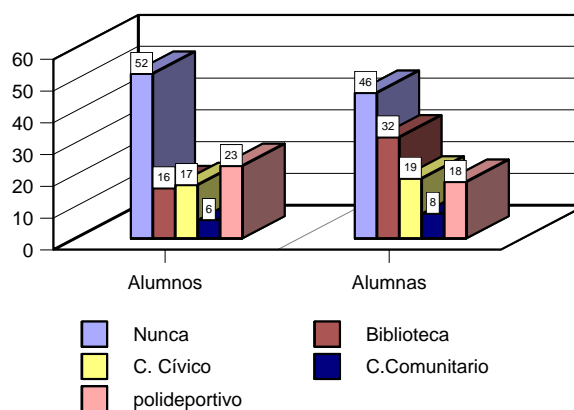
Los datos que ofrece nuestra encuesta no son preocupantes si los comparamos con esa encuesta del Ministerio de Sanidad, pero cualquier consumo por pequeño que sea es preocupante no sólo por cuestiones de salud y de prevención de adicciones sino por su repercusión negativa en la formación y educación de los adolescentes.

La Organización Mundial de la Salud estima que en el año 2020 el 75 % de las personas con una enfermedad mental crónica tendrá además un problema de adicción.

La última pregunta de la encuesta analiza la participación en actividades del barrio (Gráfico 19). El 59 % de los alumnos participa en alguna de las actividades señaladas.

Las más frecuentadas son: Biblioteca, Polideportivo y Centro Cívico (20 %, 17 % y 16 %) y en menor medida el centro Comunitario (6 %).

Gráfico 19. Participación en el Barrio



ALUMNO TIPO.



El alumno tipo del Instituto tiene 15 años, es varón (52 %), sus padres trabajan los dos, tiene un hermano, tiene cuatro o cinco tíos y ocho o diez primos, no tiene asignaturas pendientes, hará estudios universitarios, practica deportes, estudia menos de una hora diaria, ayuda en casa, bebe alcohol alguna vez, no toma drogas, participa en actividades del barrio y dispone de Internet y teléfono móvil.

Como el alumno tipo no existe, vamos a dedicarnos al alumno real, del que tenemos más de 800 en el Instituto.